

# TÁJÉKOZTATÁS KÖRNYEZETI ÉRTÉKELÉS SZÜKSÉGESSÉGÉRŐL

## Tengelic Község településrendezési tervének

2020. évi 1. módosításához

(1. számú módosítás)

### 1. HELYZETISMERTETÉS ÉS KÖRNYEZETVÉDELMI INFORMÁCIÓK

A tervmódosítás két területet érint Tengelic Község közigazgatási területén belül.

1. Tengelic külterületén a 0438/21 hrsz.-ú, általános mezőgazdasági területbe tartozó földrészletének általános gazdasági területbe való átsorolása tervezett gazdasági telephely létesítése céljából.
2. Tengelic külterületén a 0438/20 hrsz. a) és c) alrészlete – az 1. számú terület északkeleti oldalán – általános mezőgazdasági területből védelmi célú erdőterületbe való átsorolása javasolt a biológiai aktivitás-érték szinten tartása érdekében.

A tervmódosítással érintett területek közül az 1. számú terület átsorolásának környezetre gyakorolt hatása vizsgálandó. A 2. számú terület övezeti átsorolása környezeti hatás szempontjából nem releváns, ezért a továbbiakban ezzel nem foglalkozunk.



*Módosítással érintett területek*

#### Természetföldrajzi adottságok

A tervezési terület Magyarország Kistájainak Katasztere szakirodalmi könyv alapján a Dunántúli-dombság nagytájhoz, a Mecsek és Tolna-Baranyai-domvidék, mint középtáj részét képező Dél-Mezőföld és Sárvíz-völgy kistájakba tartozik.

A módosítandó területek a Dél-Mezőföld délnyugati részén találhatóak. A terület futóhomokkal és lösszel fedett hordalékkúp-síkság ortográfiai domborzattípusba sorolható. A felszín átlagos relatív reliefje a kistáj két ortográfiai szintjén 4-6/km<sup>2</sup> és 12/km<sup>2</sup> közötti, a tevezéssel érintett területek síkvidéki jellegűek. Tengerszint feletti magassága 150-160 mBf. között változik.



## A módosítás környezeti elemekre gyakorolt hatása

### a) Talajvédelem, felszíni és felszín alatti vizek védelme

Az érintett ingatlan kivett terület. A még be nem épült telken a szennyvízcsatornára való rákötés kötelező, ezáltal a talaj, a felszíni és felszín alatti vizek védelme biztosított. A jövőben beépítésre kerülő területen a tervezett tevékenységek esetében a vonatkozó jogszabályok betartása mellett nem várható talajterhelés.

#### A 1. módosítási pont további felszíni és felszín alatti vizek védelmével kapcsolatos vonatkozásai

A területek nem tartoznak a 2018. évi Magyarország és egyes kiemelt térségeinek területrendezési tervéről szóló 2018. évi CXXXIX. törvény (továbbiakban: MATrT), valamint Tolna Megye Területrendezési Tervéről szóló 8/2020 (X.29.) önk. rendelet (továbbiakban: TMTTrT) 3.6. melléklete szerinti vízminőség-védelmi terület övezetébe.

A település hatályos helyi építési szabályzata gazdasági területen részleges közművesítettség meglétét írja elő. Ebben az esetben „új épület csak az épület használata során keletkező szennyvizek egyedi szennyvízkezelő berendezéssel vagy tisztítómezővel ellátott oldómedencés műtárggyal történő kezeléssel, vagy egyedi zárt szennyvíztárolóban történő időszakos tárolás biztosításával helyezhető el.”

A felszín alatti vizek védelméről szóló 219/2004. (VII.21.) Korm. rendelet 2. számú melléklete tartalmazza a felszín alatti víz állapota szempontjából érzékeny területek besorolásának a feltételrendszerét. A besorolásokat a 27/2004. (XII. 25.) KvVM rendelet tartalmazza, illetve egy adott lehatárolt terület érzékenysége a vízvédelemért felelős miniszter által jóváhagyott, 1:100 000 méretarányú országos érzékenységi térképe alapján kerül – a vízvédelmi hatóság határozatában meghatározásra, amely alapján a vizsgálati terület besorolása **érzékeny felszín alatti vízminőség-védelmi területen** fekszik.

A felszín alatti vizek védelméről szóló 219/2004. (VII. 21.) Korm. rendelet 4. § (2) bekezdése alapján az egyes létesítmények, tevékenységek megvalósításakor úgy kell eljárni a felszín alatti vizek, illetve víztestek esetében, hogy

- a) azok állapota ne romoljon;
- b) a tevékenység következtében kialakult jelentős és tartósan kedvezőtlen irányú állapotváltozás megforduljon;
- c)-
- d) a gyenge állapotú és a külön jogszabály szerinti kritériumok alapján veszélyeztetett helyzetűnek jellemzett víztestek állapota fokozatosan javuljon;
- e) azok a területek, ahol a felszín alatti víz, illetve a földtani közeg károsodott, nyilvántartásba és ellenőrzés alá kerüljenek, és állapotuk szennyezés-csökkentési intézkedések, illetve kármentesítés révén javuljon.

A 9. § (5) bekezdésben foglaltak szerint a felszín alatti víz állapota szempontjából érzékeny területeken:

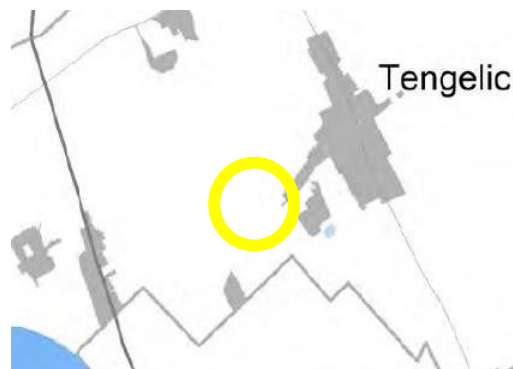
- a) a felszíni vizek pótlása felszín alatti vízből a külön jogszabály<sup>4</sup> szerinti vízgyűjtő-gazdálkodási tervben foglaltak szerint történhet;
- b) akkor végezhető olyan tevékenység, amelynek következtében a fedőréteg eltávolítása révén felszínre kerül a felszín alatti víz, ha biztosított az (1) bekezdés és a 10. § (1) bekezdés szerinti előírások teljesülése.


A vizek mezőgazdasági eredetű nitrátszennyezéssel szembeni védelméről szóló 27/2006. (II.7.) Korm. rendelet tartalmazza a nitrátérzékeny területek kijelölésének és felülvizsgálatának szempontjait. A rendelet alapján meghatározott nitrátérzékeny területeket – amelyek a MePAR rendszer tematikus fedvényeként a blokkok szintjén, blokkazonosítók által kerülnek meghatározásra – a 43/2007. (VI. 1.) FVM rendelet 1. sz. melléklete tartalmazza.

A módosítási terület a V7T93-N-18 azonosítójú MEPAR blokkba tartozik, ez alapján Tengelic területe nitrátérzékeny. Az érintett területeken nitrátszennyezéssel járó mezőgazdasági tevékenységgel nem kell számolni.

A talajt (termőtalajnak nem minősülő földtani közeget), illetve a felszín alatti vizeket ért szennyeződések értékelésénél figyelembe veendő határértékeket a 6/2009. (IV.14.) KvVM-EüM-FVM együttes rendelet mellékletei tartalmazzák. A tervezési területeken szennyeződött területről nincs tudomásunk.

A vizsgálati terület nem érinti a település sérülékeny vízbázisainak kijelölt védőidomát, védőterületét. A terület nem belvízjárta területen helyezkedik el.



 régombeli védőidom

Balra: Tolna megye sérülékeny vízbázisai (Forrás: vpf.vizugy.hu), Jobbra: Rendszeresen belvízjárta terület övezet (Tolna Megye Területrendezési Terv 3/10. melléklet)

A tervezett övezeti átsorolások a földtani közegre és a felszín alatti vizekre számottevő hatást várhatóan nem gyakorolnak.

#### **b) Termőföld védelme**

A módosítással érintett földrészlet kivett terület.

Tengelic község területét a TMTTrT 3. mellékletének 2. számú tervlapja alapján a **kiváló termőhelyi adottságú szántóterület és a jó termőhelyi adottságú szántóterület övezete** érinti, azonban a tervezési terület ilyen területeket **nem érint**.

A területen elhelyezhető építmények építése során a talaj szakszerű kezeléséről (feltalaj letermeléséről, deponálásáról) gondoskodni kell.

#### **c) Ásványvagyon, felszíni mozgások**

A tervezési területeken és annak környezetében a morfológiai viszonyok és földtani felépítés figyelembe vételével, valamint a hatályos településrendezési terv alapján felszínmozgások és földtani veszélyforrások kialakulása nem valószínűsíthető, ásványi nyersanyaglelőhely előfordulása nem ismert.

#### **d) Természet- és tájvédelem**

A TMTTrT alapján a módosítási pont nem tartozik az ökológiai hálózat magterületének illetve ökológiai folyosójának övezetébe, nem része a Natura 2000 területeknek.

A módosítási területen a növényzeti borítottságot tekintve a 0439 hrsz.-ú út mentén (az a) alrészlet) fehér akácból álló részben hiányos, spontán kialakult fasor húzódik. Az aljnövényzet gyeptől, nagy csalánból és egyéb gyomtársulásból tevődik össze (lásd következő kép).



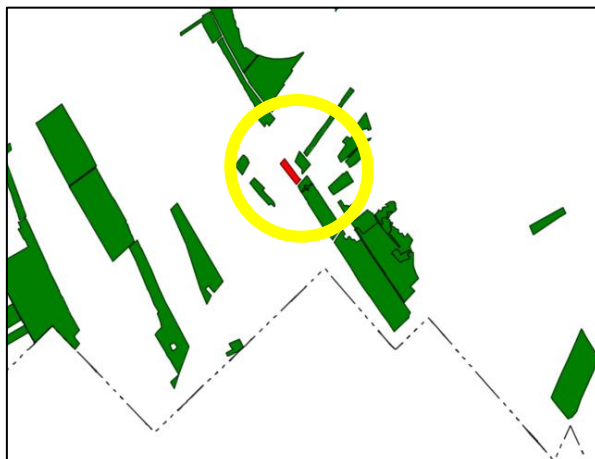
A módosítással érintett terület nagy részét kitevő b) alrészlet jelenleg mezőgazdasági művelés alatt áll. A terület felmérésekor (11.20.) felszántott terület volt látható. Itt természetes növényborítottság az intenzív használat miatt nem található (lásd következő kép).



Jelentős természeti értéket képviselő növényzet a terület ruderális jellegéből adódóan (az a) alrészlet esetében az út menti bolygatottság, a b) alrészleten az intenzív mezőgazdasági használat miatt) nem valószínű.

A módosítási területet a TMTTrT 3. melléklete alapján **tájképvédelmi terület övezete nem érinti**.

Az Országos Erdőállomány Adattárban (alábbi ábra) nem szerepel erdőterületként, nem érinti a TMTTrT erdőterület övezete. Az erdőtelepítésre javasolt területek övezete a TMTTrT 3. melléklete alapján nem érinti a területet.



*Országos Erdőállomány Adattár (Forrás: Erdészeti Igazgatóság adatszolgáltatása, 2020)*

#### **e) Levegőtisztaság-védelem**

Tengelic település és környezete az ország **nem szennyezett levegőjű régiójában** található. A légszennyezettségi agglomerációk és zónák kijelöléséről szóló módosított **4/2002. (X. 7.) KvVM**

**rendelet** szerint a térség a 10. zónacsoportba tartozik (az ország egyéb területe, amely nem tartozik légszennyezettségi agglomerációba).

A zónacsoportra vonatkozó levegőminőségi kategóriák:

kén-dioxid	nitrogén-dioxid	szén-monoxid	szilárd (PM <sub>10</sub> )
F	F	F	E

Az A-tól F irányába javuló minősítést alkalmazó besorolás szerint az F kategóriába olyan területek tartoznak, melyek esetében a légszennyezettség az alsó vizsgálati küszöböt nem haladja meg, míg az E értékkel jellemezhető területek esetében a légszennyezettség jellemzően az alsó méréshatár és a légszennyezettségi határérték között van.

Tolna megye levegőjének minősége a mért gáz halmazállapotú komponensek (kén-dioxid, nitrogén-oxidok, benz(a)pirén) tekintetében jónak mondható. A szilárd halmazállapotú komponensek (ülepedő por, szálló por) tekintetében már rosszabb a helyzet. A közlekedés okozta légszennyezés a 6-os, az 56-os, a 63-as és a 65-ös főutak, valamint az M6-os autópálya és az M9-es autótűt által érintett települések esetében a legzavaróbb. A módosítási terület a fenti közlekedési útvonalaktól távol van, az innen származó légszennyezéssel nem érintett. Tengelic település vonatkozásában automata, vagy manuális állomás által rögzített légszennyezettségi mérési adat az elmúlt tíz év távlatából nem áll rendelkezésünkre.

*Tengelic területén a vezetékes gázhálózat kiépített. Várhatóan nem lesz jelentős a fűtésből származó emisszió.*

Éppúgy, mint az egész országban, Tolna megyében is egyre nagyobb gondot okoz a pollenszennyezettség, ezért a parlag területek gondozásáról, kaszálásáról az ingatlan tulajdonosának folyamatosan gondoskodni szükséges.

*A tervezett tevékenységeknek várhatóan lesz bűzhatása. Ennek terjedését a lakóterület és a terület közé ékelődő kb. 130 m széles erdősáv fogja megakadályozni.*

#### **f)Zaj- és rezgésvédelem**

A zaj- és rezgésvédelemről szóló jogszabály alapján a zaj- és rezgésvédelmi követelményeket a településrendezés során érvényre kell juttatni.

A környezeti zaj- és rezgésvédelmi követelményeket a 284/2007. (X. 29.) Korm. rendelet tartalmazza, mely többek között előírja, hogy a területrendezés során a környezeti zajt, illetve rezgést kibocsátó, illetve a zajtól, rezgéstől védendő létesítményeket úgy kell tervezni, egymáshoz viszonyítva elhelyezni, hogy a jogszabályban előírt követelmények teljesüljenek. Előírja továbbá a meglévő létesítményekre vonatkozóan, hogy a határértéken felüli kibocsátást, terhelést fokozatosan meg kell szüntetni.

Az üzemi és szabadidős létesítményekben folytatott tevékenységből származó zaj terhelési határértékeit a környezeti zaj- és rezgésterhelési határértékek megállapításáról szóló 27/2008. (XII.3.) KvVM-EüM együttes rendelet 1. melléklete szabja meg a zajtól védendő területek építési övezeti besorolásának függvényében:

Zajtól védendő terület	Határérték ( $L_{TH}$ ) az LAM megítélési szintre (dB)	
	Nappal 06-22 óra	Éjjel 22-06 óra
Üdülőterület, különleges területek közül az egészségügyi területek	45	35
<b>Lakóterület</b> (kisvárosias, kertvárosias, falusias, telepszerű beépítésű), különleges területek közül az oktatási létesítmények területe, a temetők, a zöldterület	<b>50</b>	<b>40</b>
Lakóterület (nagyvárosias beépítésű), a vegyes terület	55	45
Gazdasági terület	60	50

A módosítandó terület mellett mezőgazdasági területek, erdőterület található, melyek zajhatás szempontjából nem releváns területek. A legközelebbi lakóterületi ingatlan kb. 60 m-re található, azonban az esetleges zajhatást a közbeékelődő erdőterület (0438/20 c), 0438/16 hrsz.) megszüri.

Átmeneti zajhatással kell számolni az épületek építése idején.

A rendelet 2. melléklete alapján *építéssel járó tevékenység zajhatárértéke* a határos lakóterületek mellett:

Zajtól védendő terület	Határérték (LTH) az LAM, megítélési szintre*(dB)					
	ha az építési munka időtartama					
	1 hónap vagy kevesebb		1 hónap felett 1 évig		1 évnél több	
	nappal 06-22 óra	éjjel 22-06 óra	nappal 06-22 óra	éjjel 22-06 óra	nappal 06-22 óra	éjjel 22-06 óra
Lakóterület (kisvárosias, kertvárosias, falusias, telepszerű beépítésű), különleges területek közül az oktatási létesítmények területei, a temetők, a zöldterület	65	50	60	45	55	40

### **g) Hulladékkezelés**

A hulladéktermelő köteles gondoskodni a hulladékok előírás szerű – lehetőség szerint szelektív – gyűjtéséről, tárolásáról, a területről történő elszállításáról, valamint ártalmatlanításáról, melynek elsődleges célja, hogy megakadályozza a hulladék talajba, felszíni és felszín alatti vízbe, és levegőbe jutását.

A hulladékok jegyzékét a 72/2013. (VIII. 27.) VM rendelet – a hulladékjegyzékről – jogszabály rögzíti.

*Tengelicen a kommunális hulladék elszállítása hetente egy alkalommal történik.*

A településen a környezet veszélyeztetésének minimalizálása érdekében kizárólag hulladékszegény technológiák telepítését szabad engedélyezni úgy, hogy a keletkező hulladékok hasznosítására, ártalmatlanítására rendelkezésre álljon engedéllyel és kapacitással bíró szolgáltató szervezet.

Az építési, bontási tevékenységgel kapcsolatos hulladékkezelési szabályokat a 45/2004. (VII.26.) BM-KVVM együttes rendelet tartalmazza.



A hulladékok közül megkülönböztetett figyelmet kell fordítani a veszélyes hulladékokra. A veszélyes hulladékok gyűjtésére, kezelésére, tárolására és ártalmatlanítására a 225/2015. (VIII. 7.) Korm. rendelet – a veszélyes hulladékkal kapcsolatos egyes tevékenységek részletes szabályairól – előírásait kell követni. A veszélyeshulladék-termelő köteles gondoskodni a hulladékok előírás szerű kezeléséről, melynek elsődleges célja, hogy megakadályozza a hulladék talajba, felszíni- és felszín alatti vízbe és levegőbe jutását.

A gyümölcsfeldolgozó üzem és a sörfőző üzem működése során keletkező szerves hulladékot helyben, komposztálóban tervezik elhelyezni. A lakatos üzemből keletkező saválló lemez hulladékot MÉH-telepen tudják értékesíteni.

*Veszélyes hulladék keletkezésével járó tevékenységgel a tervezési területeken nem kell számolni.*

#### **h) Épített környezet védelme**

*A módosítási területen vagy annak környezetében helyi védettségű vagy arra érdemes épület, továbbá országos védelem alatt álló építmény nincs. Az övezeti átsorolás nyilvántartott régészeti lelőhelyet nem érint. A tervmódosítás nem lesz zavaró hatással a meglévő épített környezetre, ugyanis azzal nem érintkezik.*

### **ÖSSZEFOGLALÁS**

- A területhasználat-módosítások, illetve a tervezett tevékenységek számottevő légszennyező hatást nem okoznak, a levegő minőségét nem rontják.
- A tervezett módosítás a földet, valamint a környezeti elemeket, a felszíni és a felszín alatti vizeket nem szennyezi, nem károsítja;
- A tervezett tevékenységek a földtani közegre és a felszín alatti vizekre számottevő hatást nem gyakorolnak.
- A tervezési területen számottevő környezeti zaj- és rezgésterhelés növekedéssel nem kell számolni,
- A tervezett módosítás természetvédelmi rendeltetésű területet – beleértve a nemzeti ökológiai hálózat magterületét és ökológiai folyosóját,

A tervezett tevékenységek várható környezeti hatásai nem lesznek jelentősek.

A tervezett módosítások várható környezeti hatásainak értékelését a 2/2005. (I. 11.) Korm. rendelet 2. számú mellékletében foglalt szempontrendszer szerint elvégeztük és az alábbiakat állapítottuk meg.

1. A településrendezési-terv tervezett módosításai
  - a) művelésből való kivonással nem járnak;
  - b) az Országos Ökológiai Hálózatot nem érintik;
  - c) a MaTrT tájképvédelmi terület övezetét nem érintik
  - d) egyéb, a területet érintő más tervekkel összhangban vannak;
  - e) nem vonatkoznak olyan területre vagy kérdéskörre, ahol jelentős környezeti problémák lennének;
  - f) környezettel kapcsolatos közösségi jogszabályokat nem érintenek.
2. A településrendezési-terv módosításai várható környezeti hatásai
  - a) várhatóan nem jelentősek, visszafordíthatatlan folyamatokat nem indítanak el;
  - b) negatív környezeti hatásokat nem indukál, azokat várhatóan nem erősíti;
  - c) az országhatáron nem terjednek át;
  - d) az emberi egészségre, a környezetre kockázatot nem jelentenek;
  - e) csak az érintett területre korlátozódnak;

- f) olyan területet nem érintenek, amelyek hazai (országos vagy helyi), közösségi vagy más nemzetközi szintű védettséget élveznek;
- g) a **KR.** 4. számú melléklet 3.5.2. és 3.6.2. pontjaiban felsorolt következményeket feltételezhetően nem idézik elő.

3. A tervmódosítással érintett

- a) területek a felszín alatti vizek szempontjából érzékeny területet érintenek, azonban a felszín alatti vízbázisokra számottevő hatást nem jelentenek, a kulturális örökség szempontjából nem különleges;
- b) területeken a környezetvédelmi határértékeket [1995. évi LIII. törvény 4. § 24., 25., 26. pontjai] elérő vagy azt meghaladó igénybevétel, kibocsátás, illetve szennyezettség nem ismert;

A tervezési feladattal kapcsolatosan előzetesen leírt tények és szempontok, valamint a **KR.** 2. számú melléklete szerint elvégzett értékelés alapján álláspontunk az, hogy **a jelen tervezési feladat és tervmódosítás környezeti vizsgálat nélkül is megvalósítható.**

Szekszárd, 2020. 12. 02.

Tóth Dóra Kata, településtervező TT 17-1484

Hidvégi Nóra Eszter okl tájépítészmérnök